



Le Monde Beach Resort & Spa  
dikili

# SÜRDÜRÜLEBİLİRLİK RAPORLAMASI

Mayıs-Eylül 2023



# SÜRDÜRÜLEBİLİRLİK RAPORU

"Bizim İşğımız, Sizin Vizyonunuz." Diyerek başladığımız yolculuğumuzda amacımız misafirlerimizin ihtiyaçlarını ve mantıklı beklentilerini tam ve sürekli olarak karşılayabilecek ürün ve hizmetleri en ekonomik şekilde üretmek ve çalışanlarımızla birlikte; akranlarımız arasında en yüksek hizmet ve gelir seviyesine ulaşmak ve sürdürülür gelişme ile orada kalmaktır.

Dünya ve Türk turizminde konaklama faaliyet içerisinde yer alan Le Monde Beach Resort&Spa tecrübeli yönetim ve kalifiye hizmet kadrosu ile yerli ve yabancı pazarlara yönelik konaklama, yiyecek üretimi, yiyecek-ıçecek servisi, çeşitli spor, eğlence ve sosyal faaliyet alanlarında başarıyla hizmet verilmektedir. Le Monde Beach Resort&Spa ailesi olarak, sürdürülebilirlik kavramını mevcut faaliyetlerimize, gelecek yatırımlarımıza ve değer zincirimize çevresel, sosyal ve kurumsal yönetim uygulamalarını değerlendirerek entegre etmeyi amaçlıyoruz.

Artan dünya nüfusu ve talepler doğrultusunda gelecek nesilleri ihmal etmeyen ve günümüzün ihtiyaçlarını karşılayan, doğal kaynakların varlığını sürdürebilmesi için bilinçli tüketim metotlarını ve alternatif kaynakları araştıran sürdürülebilir kalkınma yaklaşımını benimsiyoruz. Sürdürülebilirlik politikamız, Le Monde Beach Resort&Spa oteli faaliyetlerinin temelini oluşturmaktadır ve yönetim kurulumuzdan başlayarak tüm departmanlarımıza uygulanacak iş modelimize dahil edilmektedir.

İklim değışikliği, yoksulluk, açlık, eşitsizlikler, su kıtlığı ve biyoçeşitliliğin kaybı gibi küresel sorunların üstesinden gelmek için BM Sürdürülebilir Kalkınma Hedeflerine karşı sorumluluğumuzun farkındayız. Yatırımlarımızı büyüterek yaşam standartlarını ve refahı arttırmayı hedefliyor, çalışmalarımızı ve karar alma süreçlerimizi yürütürken sürdürülebilir kalkınmayı teşvik etmeye öncelik veriyoruz.

Ekolojik, ekonomik ve sosyal boyutlara olan etkimizin bilinciyle, aşağıdaki SKH'leri öncelikli odak noktamız olarak geliştirmeye ve 2030 yılına kadar faaliyetlerimizi bunlara göre şekillendirmeye kararlıyız. Daha az enerji tüketen teknolojilere duyulan ihtiyacın bilinciyle insan sağlığına, biyoçeşitlilik ve çevre kaynaklarına saygılı üretim ve hizmetler yürütölmekte olup, bilimsel temelli hedefler girişimine göre sera gazı emisyonlarını ve karbon ayak izini azaltarak düşük karbon ekonomisine geçiş yolları sunan inovatif mevcut en iyi teknolojilerini araştırmaya ve projelerimize entegre etmeye devam etmekteyiz.



# SÜRDÜRÜLEBİLİRLİK RAPORU

Bu doğrultuda Avrupa Yeşil Mutabakatı kapsamında atıkların azaltılması, kaynakların verimli kullanılması, kimyasalların ve enerjinin geri kazanılmasına yönelik çalışmalar yatırımlarımızda yürütülmektedir. Yönetim kurulumuzun aktif katılımı ile Sürdürülebilirlik Komitemiz tarafından sürdürülebilir uygulamalara ilişkin farkındalık sağlanmakta, sürdürülebilirlik politikalarımızla çelişen konular incelenmekte, raporlanmakta ve kısa, orta, uzun vadeli sürdürülebilirlik hedefleri belirlenerek iyileştirilmektedir. Raporlarımızda, etki alanımızda sorumlu olduğumuz faaliyetlerimizin yarattığı sonuçların olumlu ve olumsuz trendlerini iç ve dış denetimler aracılığıyla değerlendirip iyileştirici aksiyonlar alıyor; sosyal, çevresel ve ekonomik iyileştirecek çalışmaları geliştiriyoruz ve paydaşlarımızın ihtiyaçları doğrultusunda en iyi kaliteyi sunmak için ulusal ve uluslararası standartları uyguluyoruz.

Çevresel, sosyal ve yönetsel açıdan iş faaliyetlerini verimli bir şekilde yürütmek için: İnsan ve çalışma haklarını, sosyal adaleti, iş etiğini, işgücü çeşitliliğini, cinsiyet ve fırsat eşitliğini, risk yönetimini, paydaşlarla bağlılığı ve iş birliğini, yasal uygunluğu; yolsuzluk, rüşvet, mobbing, ayrımcılık ve çocuk işçi çalıştırma karşıtı önleyici tedbirleri dikkate almaya; gezegen için ekolojik ayak izi düşük, iklim değişikliği ile mücadele eden, kaynakları verimli kullanan, sudan tasarruf eden, verimli ve güvenilir enerji teknolojilerine öncelik veren, döngüsel ekonomiyi destekleyen sürdürülebilirlik değerlerini hem kendi çalışmalarımıza hem de değer zincirimizde yer alan tedarikçilerimize entegre etmek için gerekli kaynakları oluşturmaya; bu doğrultuda sürdürülebilirlik politikamızı, düzenli aralıklarla gözden geçirmeye ve ilgili departmanlara danışarak güncel tutmaya taahhüt ediyoruz.

Tüm çalışanlarımız işbirliği içerisinde sürdürülebilirlik taahhütlerimizi uygulamak ve benimsemekle yükümlüdür. Faaliyetlerimizin uygulanması sırasında uluslararası ve yerel mevzuata uygun olarak Biyoçeşitlilik Yönetim Planımız, Atık ve Atıksu, Hava Kalitesi, Toplum Sağlığı ve Güvenliği, Kültürel Miras, Çevresel ve Sosyal, Çevresel Acil Durum, İç ve Dış Şikayet, Sağlık ve Güvenlik, İnsan Kaynakları, Paydaş Katılımı, Eğitim ve Su Kaynakları Yönetim Planlarımız doğrultusunda aksiyonlar alınmaktadır.

Çevre yönetim sistemleri kapsamında, ÇED ve üçüncü taraf bağımsız çevre denetimleri ve tatbikatları ile, doğrudan ve dolaylı karbon emisyonlarının, enerji ve su tüketimlerinin değerlendirilmesi ve sürekli iyileştirmesi için yeni hedefler belirlenmesi prensibimizdir. Atık yönetim hiyerarşisine ve Sıfır Atık Projesine



# SÜRDÜRÜLEBİLİRLİK RAPORU

uygun olarak öncelikli hedefimiz atık miktarını kaynağında azaltmaktır, üretilen atık miktarını sıfıra indirmenin mümkün olmadığı koşullarda tüm atıklar türlerine göre ayrıştırılmaktadır. Paydaşlarımız arasında yerel yönetimler, bakanlıklar, STK'lar, medya, yerel topluluk, üniversiteler, tedarikçiler, tüketiciler ve personellerimiz yer almaktadır. Şeffaf, samimi ve açık bir dilin kullanıldığı resmi iletişim kanalları sağlamak için paydaşlarımız arasında görüşmeler (anketler vb.) yapılmasını önemsiyoruz. Tüketici memnuniyeti ve sadakati, yetkinliğimizi geliştirmek için takip edilmektedir.



*İLKELERİMİZ*



# SÜRDÜRÜLEBİLİRLİK RAPORU

Hedef olarak tesiste sıfır kaza ve sıfır meslek hastalığı yaşanmasını baz alarak İSG performansının izlenmesi ve çalışma alanındakilerin sağlığını ve güvenliğini tehdit eden olayların kök nedenine inilmesi sağlanmaktadır ve sürdürülebilir bir çalışma ortamı için proaktif, düzeltici ve önleyici faaliyetler (DÖF) yürütülmesi ilke olarak benimsenmektedir.

Çalışanlarımızın eğitimi ve gelişimi bizim için kritik bir noktadır, bu doğrultuda sürdürülebilirlik konusunda eğitimlere yatırım yapılarak çalışanlarımızın yetkinliğini ve kendi potansiyellerini farkına varmalarını teşvik etmekteyiz. Adil, eşit fırsat sunan, ayrımcılık yapmayan, sorumlu ve insani ilişkiler yürütüyoruz ve tesisimizin etki alanında bulunan yerel halkla temas sağlanması özen gösteriyoruz.



## Politikalarımız

Çalışanlarımız ve yerel topluluklar, şikayet ve öneri mekanizmaları aracılığıyla aktif olarak bize bildiride bulunmaktadır, bu sayede olası riskli durumlar ve talepler (eğitim, istihdam, gıda tedariki vb.) kritik hale



# SÜRDÜRÜLEBİLİRLİK RAPORU

gelmeden önce değerlendirilmesi ve aksiyon alınması hedeflenmektedir. Sürdürülebilirlik Politikamız, şirketimize ait çevresel, sosyal ve kurumsal diğer politikalarımız ile entegredir. Yönetimimiz, bu politikada belirtilen gereklilikleri yerine getirmeyi taahhüt eder ve Le Monde Beach Resort&Spa çalışanlarından aynı taahhütleri yerine getirmesini bekler.

Yönetim kurulumuzun aktif katılımı ile 'Sürdürülebilirlik Komitemiz' tarafından sürdürülebilir uygulamalara ilişkin farkındalık sağlanmakta, sürdürülebilirlik politikalarımızla çelişen konular incelenmekte, raporlanmakta ve kısa, orta, uzun vadeli sürdürülebilirlik hedefleri belirlenerek iyileştirilmektedir. Raporlarımızda, etki alanımızda sorumlu olduğumuz faaliyetlerimizin yarattığı sonuçların olumlu ve olumsuz trendlerini iç ve dış denetimler aracılığıyla değerlendirip iyileştirici aksiyonlar alıyor; sosyal, çevresel ve ekonomik iyileştirecek çalışmaları geliştiriyoruz ve paydaşlarımızın ihtiyaçları doğrultusunda en iyi kaliteyi sunmak için ulusal ve uluslararası standartları uyguluyoruz. Bu hazırlanan sürdürülebilirlik raporu Mayıs 2023- Eylül 2023 aralığındaki verileri içermektedir.



# SÜRDÜRÜLEBİLİRLİK RAPORU

## SÜRDÜRÜLEBİLİRLİK RAPORU HAKKINDA;

2021 yılı itibariyle turizm hayatımıza başladık. 2023 yılında sıfır atık belgelerini almaya hak kazanarak çalışmalarımıza hız kesmeden devam ettik.

Sahil Dikili Belediyesi işbirliği ile mavi bayrak belgesine sahiptir.

Bu doğrultuda gerçekleştirdiğimiz gelişmeyi; yönetimimiz, çalışanlarımız, konuklarımız, tedarikçilerimiz ve diğer tüm partnerlerimiz ile paylaşmayı ve böylece bu noktada yaratacağımız farkındalığı artırarak, ortak hedef ve başarılarla dönüştürebilmeyi amaçlamaktayız.

Bu hazırlanan sürdürülebilirlik raporu Mayıs 2023- Eylül 2023 yıl aralığındaki verileri içermektedir.







Le Monde Beach Resort & Spa  
dikili

# SÜRDÜRÜLEBİLİRLİK RAPORU







# SÜRDÜRÜLEBİLİRLİK RAPORU

## GENEL MÜDÜRÜMÜZÜN MESAJI

Değerli Paydaşlarımız,

Le Monde Beach Resort&Spa olarak, küresel iklim hareketi için çalışmalarımıza ivme kazandırdık; sürdürülebilirliğin en önemli unsurlarından olan iklim değişikliği etkilerini azaltmak amacıyla ‘Sürdürülebilirlik Komitesi’ oluşturduk. Her departmandan temsilcilerin yer aldığı Komite, sürdürülebilir iş modelini esas alarak çalışmalarını yürütecektir.

Bilimsel tabanlı hedefleri olan sürdürülebilir iş modelimiz, yalnız iklim değişikliği için planlanan yol haritaları ile sınırlı kalmayacaktır. Bu doğrultuda sürdürülebilirlik stratejimizin merkezinde; çevresel, sosyal ve yönetim unsurlarında Birleşmiş Milletler Sürdürülebilir Kalkınma Amaçları bulunmaktadır. Bu yaklaşımla mevcut ve yeni yatırımlarımız için benimsediğimiz öncelikli sürdürülebilir kalkınma amaçlarımız;

- Herkes için istikrarlı, kapsayıcı ve sürdürülebilir ekonomik büyüme, tam ve verimli istihdam ve insana yakışır iş imkanları sağlamak,
- Sağlam altyapı kurmak, kapsayıcı ve sürdürülebilir turizmi ve yenilikleri teşvik etmek,
- Sürdürülebilir döngüsel ekonomi içerikli tüketim ve üretim modelleri tasarlamak,
- İklim değişikliği ve etkilerini azaltmak için harekete geçmektir.

Konuklarımız, tedarikçilerimiz, çalışanlarımız ve tüm iş ortaklarımızı sürdürülebilir kalkınma politikalarımızı geliştirme sürecimize dahil ederek paydaşlarımız ile kolektif bilinç oluşturmak, bu yönde ulusal ve uluslararası iş birlikleri geliştirmek sürdürülebilirlik yolculuğumuzda en büyük motivasyonumuz olacaktır. Le Monde Beach Resort&Spa olarak daha sürdürülebilir bir gelecek için başlamış olduğumuz dönüşüm yolculuğunda, tüm paydaşlarımız ile birlikte büyük bir azim ile çalışmaya devam edeceğiz.

Genel Müdür

Eren TERZİ



# SÜRDÜRÜLEBİLİRLİK RAPORU

## Genel Özellikler

- \* Genel alanlarda ücretsiz Wi-Fi hizmeti mevcuttur.
- \* Farklı etkinlikler için 40 kişi kapasiteli salonunda ,flipchart ,barkovizyon ve ses sistemi ile toplantı veya workshop lar düzenleyebilirsiniz.
- \* Günlük temizlik hizmetinde odanızdaki sular yenilenmektedir.
- \* Engelli misafirler için ana restaurantta masa rezervasyonu yapma imkanı sunulmaktadır
- \* Evcil hayvan kabul edilmemektedir.

## Oda Özellikleri

\* Tesiste 8 adet Deluxe Aile Odası Deniz Manzaralı ve Balkonlu ( Ara kapılı ), 96 adet Deluxe Deniz Manzaralı ve Balkonlu Oda, 40 adet Deluxe Kara Manzaralı ve Balkonlu Oda olmak üzere toplam 144 oda bulunmaktadır.

\* Deluxe Deniz Manzaralı ve Balkonlu Oda Detayları ; Odamız 25m2 balkonlu olup ,yerleşiminde bir çift kişilik ve bir tek kişilik yatak bulunmaktadır.Odalarımızda split klima ,uydu yayınlı LCD TV ,telefon ,mini-bar (her şey dahil konsepti dışında isteğe bağlı ücretli hizmet) ,WC ,kabin içi küvet ,saç kurutma makinası ,elektronik kasa (ücretsiz) ,odalarımızın zemini seramik kaplıdır.

\* Deluxe Kara Manzaralı ve Balkonlu Oda Detayları ; Odamız 25m2 balkonlu olup ,yerleşiminde bir çift kişilik ve bir tek kişilik yatak bulunmaktadır.Odalarımızda split klima ,uydu yayınlı LCD TV ,telefon ,mini-bar (her şey dahil konsepti dışında isteğe bağlı ücretli hizmet) ,WC ,kabin içi küvet ,saç kurutma makinası ,elektronik kasa (ücretsiz) ,odalarımızın zemini seramik kaplıdır.

\* Deluxe Aile Odası Deniz Manzaralı ve Balkonlu ( Ara kapılı ) - Detayları ; Odamız 45m2 geniş balkonlu olup ,yerleşimi yatak odasında bir çift kişilik yatak ve oturma odasından oluşmaktadır..Odalarımızda split klima ,uydu yayınlı 2 ( iki ) LCD TV ,telefon ,mini-bar (her şey dahil konsepti dışında isteğe bağlı ücretli hizmet) ,WC ,kabin içi küvet ,saç kurutma makinası ,elektronik kasa (ücretsiz) ,odalarımızın zemini seramik kaplıdır.

· Mini club ;( 04 – 12 yaş ile sınırlıdır ) 4 yaşın altındaki çocukların giriş yapması yasaktır. Açılış ve kapanış : 10.00 – 12.30 / 14.30 – 16.30 Mini club ve Mini Disco hizmetleri ;Covid-19 tedbirleri sebebi ile hizmet veya değişiklik gösterebilir.

\* ile işaretli özellikler ücretlidir.

- Çamaşırhane \*
- Berber & Kuaför \*
- Masaj \*
- Sauna
- Araç Kiralama \*



# SÜRDÜRÜLEBİLİRLİK RAPORU

- Fotoğraf Hizmetleri \*
  - Mini Club
  - Mini Bar \*
  - Sağlık Görevlisi \*
  - Emanet Kasa
  - Türk Hamamı \*
  - Kuru Temizleme \*
  - Butik \*
  - Çocuk Oyun Alanı
  - Oda Servisi \*
  - Market \*
  - Bebek Bakıcısı \*
  - Fitness
  - Transfer Hizmeti \*
  - Amfi Tiyatro
-



Le Monde Beach Resort & Spa  
dtki

# SÜRDÜRÜLEBİLİRLİK RAPORU







# SÜRDÜRÜLEBİLİRLİK RAPORU





# SÜRDÜRÜLEBİLİRLİK RAPORU



**DEĞERLERİMİZ**

*Lemondebeachresort.com*

*Sayfa 13 / 42*



# SÜRDÜRÜLEBİLİRLİK RAPORU

## DÜRÜSTLÜK

Geçmişten güç ve ders alan, geleceğe genç ve dinamik bir ruhla bakan, yeniliğe, değişime, farklı anlayışlara açık, aileye, ulusal ve evrensel değerlere bağlı bir takımız. Müşterilerimiz, çalışanlarımız, tedarikçilerimiz, iş ortaklarımız, toplum ve tüm kuruluşlar ile ilişkiler dürüstlüğü en önemli ilke olarak benimseriz.

## GİZLİLİK

Müşteri bilgilerini, gizlilik gerektiren bilgileri korur, uzun dönemli ve kalıcı ilişkiler kurarız. Verilen sözlere uyar, işimizi zamanında ve en doğru şekilde tamamlamayı en önemli sorumluluğumuz olarak görürüz.

## MARKA DEĞERİMİZ

Kurumsal kimliğimiz kalitemiz ve marka değerimizle şekillenir. Faaliyetlerimizde verilere dayalı, süreç odaklı yönetim anlayışını benimseriz. Katılımcı, adil ve demokratik bir yönetime, kurumsallaşmanın gerekliliğini kavramış, öğrenen ve eleştiriye açık bir organizasyon sisteminin önemine inanırız.

## İNSANA BAKIŞIMIZ

Özgün, fark yaratan, çözüm üreten, yaratıcılığımızı geliştiren, sorgulayan, bilinçli, üretken ve hedefleri doğrultusunda inisiyatif kullanabilen profesyonellerle çalışırız. Çalışanları, titizlikle değerlendirir, başarıyı ödüllendiririz. Eğitim ve gelişime imkân tanır, grup odaklı çalışmalara önem veririz. Takım ruhuna, sinerjiye, iletişimin gücüne inanırız. İşbirliği ve dayanışmayı destekleriz. Verim için disiplinli ve planlı çalışmaya inanırız. Kurumun kaynaklarını özenli ve etkin kullanarak optimum başarı için çalışırız. Huzurlu bir çalışma ortamı yaratmaya özen gösteririz.

## EVRENSEL UNSURLAR

Turizm sektöründe farklılığımızı böyle özetliyoruz. Sektörün talep ve beklentilerini müşteri odaklı olarak tespit ediyor, ürün ve hizmetlerimizi buna göre belirleyip çeşitlendiriyoruz.

## Kişisel Verilerin Korunması





# SÜRDÜRÜLEBİLİRLİK RAPORU

İşçi, işyerinde işveren veya işveren vekillerine, çalışanlara, alt işveren çalışanlarına, müşterilere, tedarikçilere, üçüncü kişilere, misafirlere, iş başvurusu yapanlara, stajyerlere ve şirket faaliyetleri ile ilgili tüm gerçek kişilere ait özel ve genel nitelikli kişisel verileri, veri sahibinin ve işverenin yazılı onayı olmaksızın yazılı, sesli ya da görüntülü olarak elektronik ortamda paylaşmaz, aktarmaz, ifşa etmez, kötüye kullanmaz ve bu yolla şahsi çıkar sağlayamaz

## Çıkar Çatışması

Le Monde Beach Resort&Spa oteli çalışanları olarak, çıkar çatışmasından uzak durmayı amaçlarız. Mevcut görevimizden yararlanarak; şahsen, ailemiz veya yakınlarımızın vasıtası ile iş münasebetinde bulunduğumuz kişi ve kuruluşlardan kişisel çıkar sağlamayız. Şirket dışında ek bir finansal çıkara dayalı iş aktivitesinde bulunmayız. Le Monde Beach Resort&Spa otelimizin adını ve gücünü, Le Monde Beach Resort&Spa otelimiz kurumsal kimliğimizi, kişisel fayda sağlamak amacıyla kullanmaktan kaçınıyoruz.

Potansiyel çıkar çatışması durumunda, ilgili tarafların çıkarlarının yasal ve etik yöntemler vasıtasıyla güvenli bir şekilde korunabileceğine inandığımızda, bu yöntemleri uyguluyoruz. Tereddüde düştüğümüz durumlarda yöneticimize, İnsan Kaynakları veya Şirket Etik Kurul Danışmanı'na danışırız.

## LE MONDE BEACH RESORT&SPA OTELİMİZ İŞ ETİĞİ KURALLARI VE POLİTİKALARI

### Çocuk Hakları Politikamız



# SÜRDÜRÜLEBİLİRLİK RAPORU

LE MONDE BEACH RESORT&SPA olarak işletmemizde Çocuklar bize geleceğin emanetleridir. Onları bir birey olarak tanımak, haklarına saygı duymak, her türlü psikolojik, fiziksel, ticari vb. sömürüye karşı gözetmek ve korumak öncelikli sorumluluğumuzdur.

Bunu sağlamak için;

- Kendi kurumlarımızda çocuk işçi çalıştırılmasına müsaade etmez ve tüm iş ortaklarımızdan da aynı hassasiyeti bekleriz.
- İşletme içerisinde çocukların gelişimine katkıda bulunan, düşünce ve isteklerini, duygularını rahatça ifade edebilecekleri, kendilerini özgür ve rahat hissedebilecekleri ortamlar/imkanlar sunarız.
- Çalışanlarımıza, çocuk istismarının önlenmesi ve fark edilmesi konusunda eğitimler veririz.
- Çocuk haklarının korunması konusunda farkındalık yaratmak için eğitimler düzenler ve ilgili projelere destek veririz.
- Çocuklar ile ilgili şüpheli eylemlere şahit olduğumuzda öncelikle otel yönetimine bilgi verir, gerekli görülen durumlarda resmi kuruluşlardan yardım isteriz.
- Çocuk satıcılardan alışveriş yapılmaması konusunda misafiri ve personelimizi uyarırız.



## Kadın Hakları ve Cinsiyet Eşitliği

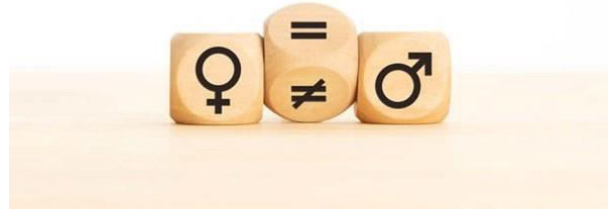
LE MONDE BEACH RESORT&SPA olarak işletmemizde cinsiyet eşitliğine önem veririz.

- Cinsiyet farkı gözetmeksizin tüm çalışanlarımızın sağlık, güvenlik ve refahlarını sağlarız.

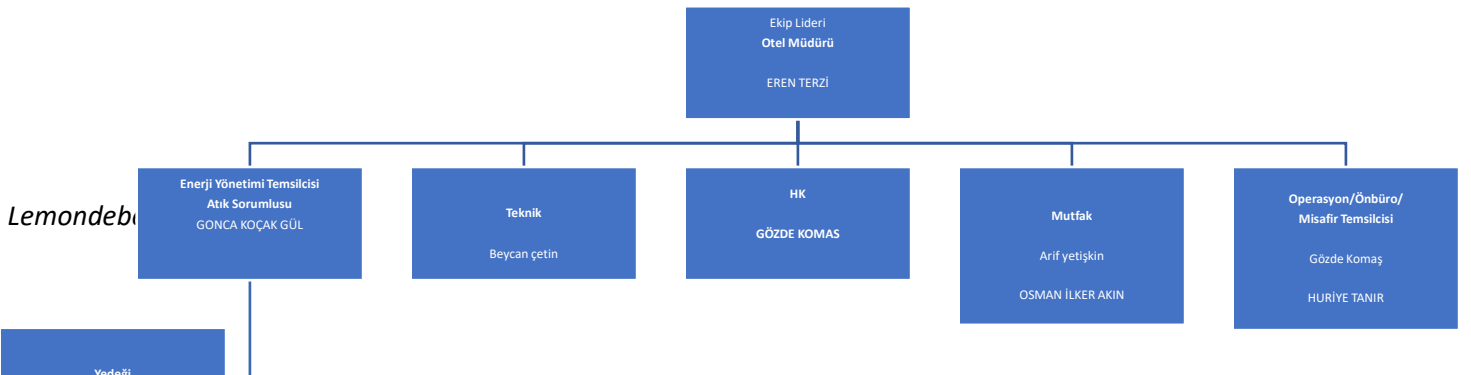


# SÜRDÜRÜLEBİLİRLİK RAPORU

- Kadınların iş gücüne katılımını tüm departmanlarımızda destekler, eşit fırsatlar sunarız.
  - Cinsiyet ayrımı yapmadan eşit işe eşit ücret politikası ile hareket ederiz.
  - Eşitlik ilkesi gözetilerek görev dağılımı yaparız.
  - Kariyer fırsatlarından eşit düzeyde faydalanılması için gerekli ortamı sağlarız.
  - Eğitim politikaları oluşturur, kadınların katılımına ve farkındalığın artmasına destek oluruz.
  - İş-aile yaşam dengesini koruyan çalışma ortamı ve uygulamalarını oluştururuz.
  - Kadınların şirket yönetiminde olmaları için destek verir, eşit fırsatlar sunarız.
  - Kadınların hiçbir şekilde istismar, taciz, ayrımcılık, bastırılma, zorlama, iftira vb. durumlara maruz kalmasına müsaade etmeyiz. Dünyaya ve kurumumuza kattıkları değerini daima farkında olur ve varlıklarını destekleriz.
- Personelimizin % 60'ını kadın çalışanlar oluşturmaktadır.



## Sürdürülebilirlik Ekibimiz





# SÜRDÜRÜLEBİLİRLİK RAPORU

## Enerji Yönetimi

LE MONDE BEACH RESORT&SPA olarak dünyamızı olası tehlikelerden korumak için enerjimizi verimli kullanıyor ve enerji sarfiyatımızı azaltmak için hedefler belirliyoruz. Bunun için;

- Hem doğaya karşı sorumluluklarımız hem de yasal yükümlülüklerimizi yerine getirmek üzere ulusal ve uluslararası standartları, yasa ve düzenlemeleri takip eder, enerji kullanımını



## SÜRDÜRÜLEBİLİRLİK RAPORU

azaltma ve/veya enerji tüketim performansımızın sürekli iyileştirilmesini sağlayacak çalışmaları gönüllü olarak yürütür, çalışmalarımızın sonuçlarını takip ederiz.

- Hedefler koyar, çalışanlarımızın da katılımını sağlamak amacıyla eğitim programlarımızda enerji verimliliğine yer veririz.
- Tüm paydaşlarımızla enerji yönetimi konusunda ortak amaçlar ve sonuçlar yaratmak üzere iş birliği yapmayı önemseriz. Bu konularda misafirlerimiz, çalışanlarımız, ziyaretçilerimiz ve tüm iş ortaklarımız ile birlikte topyekûn bir farkındalık ve bilinç seviyesine ulaşılması adına etkileşimimizi sürdürmeye çalışırız.
- Enerji verimli uygun ürün, ekipman, teçhizat ve teknoloji alternatiflerini araştırıp bulmaya, satın almaya ve kullanmaya çalışırız.
- Enerji Yönetim Sistemimizi dokümanete etmeyi, tüm departmanlarımıza yaymayı, gerektiğinde güncellemeyi, gözden geçirmeyi ve sürekli olarak iyileştirmeyi hedefleriz.
- Enerji risklerini veya enerji kısıtı gibi doğabilecek acil durumları değerlendirir, alınabilecek önlemleri planlarız.





# SÜRDÜRÜLEBİLİRLİK RAPORU

## Su Yönetimi

LE MONDE BEACH RESORT&SPA olarak Daha iyi bir yaşam sürdürmek için gelecekte daha fazla temiz su kaynağına ihtiyaç duyacağımızın bilincindeyiz.

Bunun için;

- Düşük debili özel musluklar ve duş başlıklarının yanı sıra, fotoselli veya zaman ayarlı musluk, duş ve pisuarlar kullanarak, gereksiz su kullanımının önüne geçiyoruz.
- Genel wclerde bay bölümünde susuz pisuar kullanılmaktadır. Misafir odalarında 2 hazneli sifon butonları bulunmaktadır. Düşük hacimli rezervuarlar aracılığıyla sifon suyu kullanımı azaltıyoruz.
- Oda tuvaletlerinden gerçekleşen su sızıntılarının fark edilmesi ve önlenmesi için personelimizi eğitiyor, konuklarımızdan bu sızıntıların bize bildirilmesini bekliyoruz.
- Bahçemizi damlama ve fıskiye sistemleri ile ve sadece geceleri sulayarak, hem aşırı su tüketimini hem de buharlaşmayı önlemiş oluyoruz.
- Havlu ve çarşaf yıkamada harcanan su tüketimini azaltmak amacıyla konuklarımızla iş birliği içinde olarak, 2 günde 1 veya onların talebi doğrultusunda değiştirme yapıyoruz.
- Eğitimlerle ve alt yapı şartlarıyla Su kullanımımızı azaltmayı hedeflemekteyiz.





# SÜRDÜRÜLEBİLİRLİK RAPORU

## Atık Yönetimi

Le Monde Beach Resort&Spa otelimiz, Sıfır Atık Projesi kapsamında Sıfır Atık Belgesi'ne sahiptir. Süreçlerimizde ürün yaşam döngüsü göz önünde bulundurularak öncelikle tesisimiz içinde üretilen atığın kaynağında azaltımı, kaynağında ayrıştırılması ve yeniden kullanımı politikaları uygulanmaktadır.

Tesisimizde endüstriyel tehlikeli ve tehlikesiz atıklar oluşmaktadır. Oluşan tehlikeli atıklar Çevre, Şehircilik ve İklim Değişikliği İl Müdürlüğü tarafından izin verilmiş tehlikeli atık geçici depolama alanında toplanarak, lisanslı araç ve sürücülerle MOTAT (mobil atık takip) sistemi ile lisanslı tesislere gönderilmektedir.

Tehlikesiz atıklar yine tehlikesiz atık geçici depolama alanında toplanarak lisanslı tesislere iletilmektedir. Bu süreçlerin yönetiminde, işletme görevli personelimiz almaktadır.

Tesisimizde oluşan tehlikeli ve tehlikesiz atıklarımızın %100'e yakını plastik, ahşap, metal, akü, yağ vb. olarak lisanslı tesisler tarafından geri dönüştürülmektedir. Mutfaklardan ve restoranlardan çıkan yemek artıkları ise israfı önlemek amacıyla sokak hayvanlarını besleme noktalarına sevk edilmektedir.







# SÜRDÜRÜLEBİLİRLİK RAPORU

## ÇEVRE KORUMA VE ATIK YÖNETİMİ POLİTİKAMIZ

LE MONDE BEACH RESORT&SPA olarak tüm çalışanlarımız ile birlikte sürdürülebilirlik ilkesini benimseyerek, turizme ve sürdürülebilirliğe katkı sağlamak otelimizin ana hedefidir. Bu hedef doğrultusunda çevreyi korur, kirlenmesini önler, çevreye olan olumsuz etkilerimizi azaltarak korunmasına önem veririz.

Bunun için;

- Yasal düzenlemeleri takip eder, uyum sağlar ve çevreye etkimizi azaltmaya çalışırız.
- Çevrenin korunması ve kirliliğin önlenmesi adına atıklarımızı kaynağına, gruplarına ve tehlike sınıflarına göre etkin şekilde ayırmaya özen gösteririz. Çevre mevzuatı kapsamında bertarafını sağlarız.
- Tehlikeli maddeler ve kimyasalların yalnızca ihtiyaç durumunda ve gerektiği kadar kullanılmasının hem çevreye olan negatif etkileri hem de atık miktarını azaltacağını biliriz. Bu doğrultuda kimyasal kullanımı ile ilgili personelimize düzenli eğitimler veririz.
- İşletmemizde aldığımız malzemelerde “geri dönüşüm” ve “çevre dostu” etiketi olanları tercih ederek doğayı korumaya katkıda bulunuruz. Yeniden kullanım fırsatları yaratmaya çalışırız,
- Kâğıt, peçete, tuvalet kâğıdı, ambalaj gibi tek kullanımlık malzemeleri gerektiği kadar kullanıp doğaya daha az atık bırakmaya özen gösteririz,
- Atıkları doğru şekilde, özelliklerine göre ayrı alanlarda depolar, yasal depolama süre sınırlarını aşmadan lisanslı/yetkili firmalara teslim ederek, kayıtlarını muhafaza ederiz,
- Su, enerji ve tüm doğal kaynakları tasarruflu kullanmaya çalışırız. Bu hassasiyetimizi çalışanlarımız, misafirlerimiz, tedarikçilerimiz ile paylaşıyoruz.
- Çevre yönetimi konusundaki performansımızı ölçer, bu verileri hedefler ile izler ve performansımızı geliştirmeye çalışırız.
- Çalışanlarımızı ve tedarikçilerimizi çevre konusunda eğitmeyi ve duyarlılıklarını artırmayı amaçlarız.
- Oluşabilecek acil durumlar ve felaketler için Acil Durum Müdahale Ekipleri Listesi güncel tutularak, düzenli tatbikatlar sağlanır.



# SÜRDÜRÜLEBİLİRLİK RAPORU

## ATIK YÖNETİMİ HEDEFLERİMİZ

Dikili Bölgesinde Sıfır atık yönetimi konusunda lider ve örnek otel olmak ve bu kapsamda çalışanlarımıza gerekli eğitimleri vermek, onların sosyal yaşantılarında da aynı duyarlılıkla hareket etmelerini ve sıfır atık yönetimini benimsemelerini sağlamak. Ulusal ve uluslararası misafir portföyüne sahip olan otelimizde tüm konuklarımıza sıfır atık konusundaki çalışmalarımızı gösterebilmek ve bu duyarlılıkla hareket eden müşterilerimiz tarafından tercih edilebilirliğimizi artırmak ayrıca ülkemizin bu konudaki hassasiyetini tüm dünya milletlerine gösterebilmek. Oluşan organik atıkların ayrı toplanarak kompost üretiminde kullanılmasının sağlanması ve bunun için sistem oluşturulmasını geliştirmek bir sonraki hedefimiz olacaktır.

### PLANLANAN ÇEVRE HEDEFLERİ

Atık kodu	Atık kodu tanımı	01.08.2023 - 01.08.2024	01.08.2024 - 01.08.2025	01.08.2025 - 01.08.2026
08 03 17*	Tehlikeli maddeler içeren atık baskı tonerleri	40 kg	40 kg	40 kg
15 01 01	Kağıt ve Karton ambalaj	20.000 kg	20.000 kg	20.000 kg
15 01 02	Plastik Ambalaj	13500 kg	13500 kg	13500 kg
15 01 04	Metalik Ambalaj	6750 kg	6750 kg	6750 kg
15 01 07	Cam Ambalaj	4500 kg	4500 kg	4500 kg
15 01 10*	Tehlikeli maddelerin kalıntılarını içeren ya da tehlikeli maddelerle kontamine olmuş ambalajlar	350 kg	350 kg	350 kg
15 01 11*	Boş basınçlı konteynerler dahil olmak üzere tehlikeli gözenekli katı yapı (örneğin asbest) içeren metalik ambalajlar	30 kg	30 kg	30 kg
15 02 02*	Tehlikeli maddelerle kirlenmiş emiciler, filtre malzemeleri (başka şekilde tanımlanmamış ise yağ filtreleri), temizleme bezleri, koruyucu glyisiler	100 kg	100 kg	100 kg
16 06 04	Alkali piller (16 06 03 hariç)	10 kg	10 kg	10 kg
20 01 21*	Flüoresan lambalar ve diğer cıva içeren atıklar	40 kg	40 kg	40 kg
20 01 35*	20 01 21 ve 20 01 23 dışındaki tehlikeli parçalar içeren ve iskartaya çıkmış elektrikli ve elektronik ekipmanlar	40 kg	40 kg	40 kg
20 01 26*	20 01 25 Dışındaki sıvı ve katı yağlar	2.500 kg	2.500 kg	2.500 kg



# SÜRDÜRÜLEBİLİRLİK RAPORU

## KİMYASAL YÖNETİMİ

Tesiste kullanılan temizlik ve dezenfeksiyon kimyasalları farklı depolarda depolanmak olup, depolar kullanılan departmanın sorumluluğunda ve kontrolü altındadır. Temizlik kimyasalların GÜVENLİK BİLGİ FORMLARI ilgili departmanda muhafaza edilmekte ve kontrollü şekilde kullanılmaktadır. Gereksiz yere kimyasal kullanımı önlemek için birçok yerde dozaj pompası kullanılmaktadır. Kimyasalların dökülmesi sonucunda acil durumlarda yer almaktadır. Düzenli olarak ilgili firma tarafından departman bazında personele kimyasal eğitimleri gerçekleştirilmektedir.

## BAHÇE YÖNETİMİ

Tesis bahçesi yeşil alan olarak sürekli iyileştirilmektedir. Ağaçlandırma ve süs bitkileri dikilmekte bakımları bahçıvanlar tarafından yapılmaktadır. Tesis bahçesinde sulama revers osmosdan çıkan suyla yapılmaktadır. Bitkilerin sulanması akşam saatlerinde yapılarak su tasarrufu sağlanmaktadır. Aynı zamanda da verimlilik artırılmaktadır. Bahçede kullanılan sulama yöntemleri en az su israfına yöneliktir. Bahçe faaliyetleri sonucu çıkan bitkisel atıklar belediye tarafından alınmaktadır.

## GÜRÜLTÜ KONTROL YÖNETİMİ

Le Monde Beach Resort&Spa faaliyetleri sonucu kaynaklanan herhangi bir gürültü rahatsızlığı söz konusu değildir. Oluşan gürültü yasal mevzuatın altındadır.



# SÜRDÜRÜLEBİLİRLİK RAPORU

## PERSONELE SUNULAN İMKANLAR

### ▪ Eğitimler

Haftalık, aylık ve yıllık periyotlarda düzenli olarak yapılan; Gıda güvenliği ve hijyen eğitimi, oryantasyon eğitimleri, iş başı eğitimleri, iş sağlığı ve güvenliği eğitimleri, çevre bilinci ve sıfır atık eğitimleri, enerji tasarrufu eğitimleri, tehlikeli madde bilinçlendirme eğitimleri, ilk yardım eğitimleri, yangın eğitimleri, yönetim sistemleri eğitimi gibi eğitimler düzenleyerek personellerimizin kendilerini geliştirmelerine olanak sağlıyoruz.

### ▪ Çamaşırhane Kullanımı

Personellerimiz iş saatlerinde kullandıkları üniformaları günlük olarak yıkanması ve ütülenmesi desteği verilmektedir.

### ▪ Lojman Desteği

Lojman ihtiyacı olan personellere konaklamaları için lojman desteği verilmektedir. ▪ Personel Servisi: Personellerimize lojman-merkez ve ilçe bazında ulaşım imkanı sağlıyoruz.

### ▪ Personel Yemekhanesi

Personellerimize ücretsiz sabah kahvaltısı, öğle ve akşam yemek hizmeti verilmektedir. ▪ Sağlık Hizmeti: Doktor ofisinde hemşire ve doktorumuzun muayene imkanı sağlıyoruz. Beyaz yaka personellerimize özel sağlık sigortası hizmeti verilmektedir. Tüm personellerimize anlaşmalı sağlık kuruluşumuzdan %50 indirim imkanı sağlıyoruz.

### ▪ Personel Memnuniyeti

Personel alanında konumlana öneri-şikayet kutusuna personellerin katkı yapması sağlanmaktadır. Öneri şikayet kutusu verileri üst yönetime rapor edilmektedir.

### ▪ Personel Aktiviteleri

Bayramlarda toplu bayramlaşmalar, kadınlar gününde toplu kutlamalar, özel günlerde müşterilerimiz ile birlikte aktiviteler, milli bayram kutlamaları, personel için belirli aralıklı yapılan mangal etkinliği gerçekleştirilmektedir.



# SÜRDÜRÜLEBİLİRLİK RAPORU



**LE MONDE BEACH RESORT&SPA** 50'den fazla çalışanı ve tüm paydaşları ile birlikte İnsan Haklarının tüm boyutlarına saygı duyar ve bununla sınırlı olmamakla beraber Birleşmiş Milletler Küresel İlkeler Sözleşmesi'nin, Avrupa İnsan Hakları Sözleşmesi'nin, İnsan Hakları Evrensel Beyannamesi'nin, OECD Çokuluslu İşletmeler Genel İlkeleri'nin ve Uluslararası Çalışma Örgütü (ILO) Küreselleşme için Sosyal Adalet Bildirgesi'nin tüm maddelerini kabul ve taahhüt eder.

## AMAÇ

Amacımız İnsan Hakları ve temel özgürlüklerin tüm çalışanlarımız ve paydaşlarımız tarafından benimsenmesini sağlamak ve Birleşmiş Milletler Sürdürülebilir Kalkınma Hedefleri (SDG) çerçevesinde, sadece bunlarla sınırlı olmamakla beraber, yoksulluk, açlık, cinsiyet eşitsizliği, iklim krizi ve ayrımcılığın önüne geçebilmektir.

## KAPSAM



# SÜRDÜRÜLEBİLİRLİK RAPORU

Bu politika tüm LE MONDE BEACH RESORT&SPA çalışanları, tedarikçi firmalar, yüklenici firmalar, müşteriler ve aynı zamanda LE MONDE BEACH RESORT&SPA ile herhangi bir ticari ve endüstriyel bağı bulunan üçüncü parti paydaşlar ve kamu için bağlayıcı olmayı hedeflemektedir. İnsan Hakları'na saygı ve uyum çerçevesinde, Yönetim Kurulu bu politikada belirtilen gereklilikleri yerine getirmeyi taahhüt eder ve LE MONDE BEACH RESORT&SPA çalışanlarından aynı taahhütleri yerine getirmesini bekler.

## **Çocuk İşçi:**

Çocukların sağlıklı gelişimi için ve eğitim hakkına duyulan saygı çerçevesinde 18 yaşından küçük çalışan bulundurmamak, genç işçi çalıştırma usul ve esaslarına uygun hareket etmek, ürün üretiminin herhangi bir kademesinde, kişilerin kendi isteği dışında zorla çalıştırılmamasını sağlamak.



# SÜRDÜRÜLEBİLİRLİK RAPORU

## **İşe Alım:**

Etik kriterlerinin sürekliliğini sağlamak adına işe alımda personel seçiminin teknik, mesleki bilgi birikimi kadar şirket kuralları ve şirketin sosyal uygunluk şartlarına uyumunun da gerekli ve önemli kriter olarak kabul etmek, işe alım aşamasından başlayarak ayrımcılık ve taciz-kötü muamelenin engellenmesi politikalarını geçerli kılmak.

## **Çalışma Saatleri:**

Verimli çalışma ve insan haklarına duyulan saygı sebebiyle çalışma saatleri ve fazla mesai sürelerinde yürürlükteki kanun ve yönetmeliklerle uyumlu olmak.

**Ücretler ve Ödemeler:** Çalışanların yaşam giderlerini karşılayabilecekleri minimum ücret olarak asgari ücreti esas alarak; asgari ücret altında ücret olmamasını, fazla mesai ücretlerinin yasanın öngördüğü şekilde ilaveler yapılarak ödenmesini sağlamak.

**Ayrımcılık:** Bütün çalışanların eşit haklara sahip olduğu temel alınarak; işe alma, tazminat, eğitime erişim, terfi konularında ayrımcılık veya ırka, toplumsal sınıfa, dine, ulusal kökene, cinsiyete veya politik ilişkilere dayalı işe son verme veya emekliye ayırma söz konusu olamayacağını taahhüt etmek, çalışanlarında ve iş başvurusu yapan adaylarında hiçbir koşulda ırk, renk, inanç, etnik ve ulusal köken, din, cinsiyet, medeni hal, yaş, fiziksel engel ve benzeri nedenler ile ayrımcılık yapmamak.

**Örgütlenme ve Toplu Sözleşme Özgürlüğü:** Çalışanların sendikaya üye olma ve toplu sözleşme hakkına, çalışan temsilcileri aracılığıyla özgür ve demokratik bir şekilde temsil hakkına saygı göstermek.

**Taciz ve Kötü Muamelenin Önlenmesi:** Çalışma ortamının huzuru ve çalışanların mutlu olarak çalışmalarını sağlamak için sözlü, fiziksel, psikolojik taciz veya zorlama olmamasını sağlamak.





# SÜRDÜRÜLEBİLİRLİK RAPORU

**Rüşvet ve Yolsuzluk:** Rüşvet Yolsuzluk ve/veya komisyon verilmesi, alınması veya önerilmesini hiçbir koşul altında kabul etmemek, oluşturulmuş ve yayınlanmış LE MONDE BEACH RESORT&SPA Hotel İş Etiği Kuralları Yönetmeliği çerçevesinde davranmak.

**Zorla ve Zorunlu Çalıştırma:** Sözleşme ile zorunluluğa bağlanmış veya borca karşılık çalışma olamayacağını ve çalışmanın gönüllülük esasına bağlı olmasını sağlamak.

**Eğitim:** Çalışanların eğitim düzeyi şirketin genel seviyesini belirler. Bu mantıkla çalışanların iş sağlığı ve güvenliği bilincini artırmak, mesleki ve kişisel gelişimlerine destek olmak için şirket içi veya şirket dışı eğitimler düzenlemek, düzenlenen eğitimler ile çalışanların gelişimi dolayısıyla şirketin sürekli gelişimini sağlamak





# SÜRDÜRÜLEBİLİRLİK RAPORU

## İŞ SAĞLIĞI VE GÜVENLİĞİ POLİTİKASI

### AMAÇ

LE MONDE BEACH RESORT&SPA oteli ve çalışanları olarak Birleşmiş Milletler sürdürülebilir kalkınma amaçları ve döngüsel ekonomi ilkeleri doğrultusunda entegre polyester ve kimyasallar üreticisi olarak faaliyet gösterdiğimiz sektörde sürdürülebilir kalkınma stratejilerini esas alarak, ulusal ve uluslararası ölçekte iş sağlığı ve güvenliği konusunda lider olmayı ve iş sağlığı ve güvenliği performansımızı sürekli olarak geliştirmeyi ve en üst seviyeye çıkarmayı hedeflemekteyiz. Bu çerçevede personelimize 2022 yılında 998 saat İş Sağlığı ve Güvenliği Eğitimi verilmiştir.

### KAPSAM

Bu politika,

- LE MONDE BEACH RESORT&SPA otelini,
- LE MONDE BEACH RESORT&SPA oteli tüm çalışanlarını
- Tedarikçiler, yükleniciler, taşeronlar ve diğer kuruluşlarla yapılan sözleşmelerde yer alan personeli kapsamaktadır Yönetim Kurulu, bu politikada belirtilen gereklilikleri yerine getirmeyi taahhüt eder ve çalışanlarından aynı taahhütleri yerine getirmesini bekler. Hedeflerimize ulaşmak için;
- Yürürlükteki yasal iş sağlığı ve güvenliği mevzuatının ötesinde ilgili ulusal ve uluslararası diğer şartlara uymayı, iş sağlığı ve güvenliği yönetimimizi sürekli gözden geçirerek iyileştirmeyi,
- İşyerimizde, faaliyetlerimizden kaynaklanan ve çalışanlarımızın sağlığını bozabilecek, motivasyonlarını bozabilecek, İş sağlığı ve güvenliği ile ilgili tüm riskleri ve ramak kala olayları belirlemeyi ve risk değerlendirmelerini proaktif bir yaklaşımla sürekli olarak gerçekleştirmeyi, güncellemeyi, iş kazası ve meslek hastalıklarını önlemeyi,
- Tehlikelerin ortadan kaldırılması ve İSG risklerinin en aza indirilmesi, acil durumlara (Örn. yangın, sel, deprem, patlama, vb.) hazırlıklı olma, iş emniyetinin sağlanması, korunması, geliştirilmesi, farkındalığın artırılması, acil



# SÜRDÜRÜLEBİLİRLİK RAPORU

durumlarda hızlıca alarma geçebilme için iyi uygulama teknikleri doğrultusunda gerekli kaynakları tedarik etmeyi, sürekli gelişimin eğitim yoluyla desteklenmesini sağlamayı,

- İş Sağlığı ve Güvenliği Yönetim Sistemimizin sürdürülebilirlik ilkeleri doğrultusunda planlanması, uygulanması, performans değerlendirmesi ve artırılması, sürekli iyileştirilmesi ve geliştirilmesi faaliyetlerinde çalışanların, çalışan temsilcilerinin, tüm paydaşlarımızın katılımını, iletişimini, danışmasını temin etmeyi taahhüt ederiz.

## YAPILAN SOSYAL ÇALIŞMALAR

Amacımız,

- Çalışanlarımızı yakın çevreden istihdam etmek,
- Sosyal çevre ve yöreyi ilgilendiren yasal ve etik kurallara uyararak misafir ve personelimizi bu konuda bilinçlendirmek,
- Tedarik edilen malzeme seçiminde çevre yöreye öncelik tanımak,
- Yörenin tanıtımı için misafirleri bilgilendirmek ve onları yöreye katkı yapmaya teşvik etmek,
- Yapılacak inşaat vb. faaliyetlerde yöresel dokuya zarar vermemek,
- Yöredeki dernek ve sosyal kurumlara destek vererek birlikte çalışmak,
- Yörenin kalkınması amacıyla yapılacak iyileştirmeleri tespit etmek ve sürekliliği sağlamaktır.
- Otelimizde sosyal sorumluluk kapsamında aşağıdaki faaliyetler gerçekleştirilmektedir;(Dikili bölgesindeki tesisler için Sürdürülebilirlik bilgilendirme toplantısı tesisimizde gerçekleştirilmiştir.)
- Ekodosd (Eko Sistem Koruma ve Doğa Sevenler Derneği) ile birlikte çevre temizliği faaliyetleri ve doğa gezileri düzenlenmiştir.
- Ekodosd (Eko Sistem Koruma ve Doğa Sevenler Derneği) ve personelimiz ile birlikte doğa gezileri düzenlenmiştir. • Bölgemizdeki okullarda çevre eğitimler düzenlenmiştir.
- Çocuk esirgeme kurumlarında kalan çocuklar otelimizde ücretsiz konaklatılmıştır.



# SÜRDÜRÜLEBİLİRLİK RAPORU

- Personelimizin kullanmadığı kıyafetler huzur evlerine bağışlanmaktadır.
- Malzeme tedarikinde öncelikle bölgemiz firmalarıyla çalışılmaktadır. Ayrıca personel seçiminde de yöre halkına öncelik verilmektedir.
- Çağdaş yaşamı destekleme derneği, çevre yayıncılık derneği gibi gönüllü derneklere bağışlar yapılmaktadır. Bu dernekler tarafından fidan dikim faaliyetleri gerçekleştirilmektedir.
- Otel çevresinde bakıma muhtaç hayvan dostlarımızın bakımı otelimiz tarafından üstlenilmektedir.
- Çevredeki kuşlar olumsuz etkilendikleri için havai fişek gösterileri yönetimimiz kararı ile kaldırılmıştır.
- Misafirlerimizin çevre ve yöre hakkında bilgilendirilmeleri için broşürler ve panolar hazırlanmıştır.
- Personelimize geri dönüşüm ve çevre bilinci ile ilgili eğitimler düzenli olarak verilmektedir.
- Atık yağ geri dönüşümü için personelimiz teşvik edilmekte. Yağ toplanması için yarışmalar düzenlenmektedir.
- Fidan Dikim Belgesi (Tema Vakfı)

## DOĞAL HAYATI KORUMA

Le Monde Beach Resort&Spa olarak farklı bitki türlerini bünyemizde barındırıyoruz. Tesisimizde bulunan evcil hayvanlara barınak ve bakım imkanı sağlamaktayız. Tesisimizde bulunan ağaçlarımızın zarar görmemesi için alanlarımızda tam teşekküllü yangın teçhizatları bulunmaktadır ve personellerimizin bilinçlendirilmesi adına yangın eğitimleri düzenlenip acil durum tatbikatları yapılmaktadır.

Deniz suyu temizliği öncelik verdiğimiz konular arasında bulunup konu ile ilgili dikili belediyesi kontrolünde mavi bayrak ödülümüz bulunmaktadır.

# SÜRDÜRÜLEBİLİRLİK RAPORU

Belediye ile ortaklaşa sahilde bulunan Kum zambağı koruma altına alınmıştır.



Geri dönüşüm malzemelerinden Kuş yuvaları yapılmıştır.





# SÜRDÜRÜLEBİLİRLİK RAPORU

## Kültürel Miras

Dikili Tarihi Yerler | En Önemli 7 Tarihi Yer

**İzmir'in kuzeyinde bulunan ülkemizin keyifli tatil beldelerinden Dikili, özellikle antik dönem kalıntıları ile tarihe ışık tutuyor. Hazırladığımız Dikili tarihi yerler listemizde, bu sevimli bölgedeki görülmesi gereken tarihi noktalara yer verdik;**

**Dikili tarihi hakkında;** İzmir'e 120 km mesafede bulunan Dikili beldesinin tarihi MÖ 4000-5000 dolaylarına dayanmaktadır. Muhteşem doğası, bereketli toprakları ve huzur veren iklimi sayesinde birçok uygarlık beldeyi gözüne kestirmiş ve yerleşim yeri olarak değerlendirmiştir.

**Mysia** olarak bilinen bölge, geçmişte Lidya, Pers, Frig, Roma ve Beragama gibi medeniyetlere ev sahipliği yapmıştır. Bölge çevresinde daha birçok farklı medeniyete ait çeşitli şehirler de kurulmuştur. Orta Çağ'da Bizans, Ceneviz, Selçuklu ve Osmanlı'ya ev sahipliği yapan belde, 1860 yılında Bergama ilçesinin köylerinden biri olmuş, 13 Ekim 1928 tarihinde ise İzmir'in ilçelerinden biri olarak kabul edilmiştir.

**Dikili'nin en ünlüleri;** Dikili deyince özellikle tarihi anlamda ilk akla gelen yerlerin başında elbette Bergama Antik Kenti geliyor. Tabi Dikili ve çevresi sadece bununla sınırlı değil. Her ne kadar kış mevsiminde terk edilmiş bir görünüme bürünse de Dikili'de görülmezi gereken daha pek çok önemli nokta sizi bekliyor.

**Dikili gezi tavsiyesi;** Dikili özellikle doğal güzellikleri ile İzmir'e gelenlerin mutlaka görmesi gereken yerler arasında bulunuyor. Bu nedenle Dikili'ye geldiğinizde mutlaka ılıcaları ziyaret etmenizi, **Atatürk Botanik Bahçesi** başta olmak üzere doğal güzelliklerin ve manzaranın tadını sonuna kadar çıkarmanızı tavsiye ediyoruz. Ha,bu arada Dikili plajları da es geçilmemesi gereken noktalardan. Eğer mevsim yaz ise plajlarda çok keyifli zamanlar geçirmeyi de ihmal etmeyin.



# SÜRDÜRÜLEBİLİRLİK RAPORU

## Antik Kentler

### 1. Atarneus Antik Kenti



Görsel Kaynak: [arkeodenemeler.blogspot.com](http://arkeodenemeler.blogspot.com)

**Burası neresi?** Atarneus kelimesinin anlamı “kutsal bahar ve ana tanrıça baharı” gibi anlamlara gelmektedir. Şehrin çevresinde bulunan kaplıcalar ve çeşmeler nedeniyle bu isimle anıldığı bilinmektedir. Geçmiş **MÖ 4000** yılına dayanan Atarneus, Ağlıkale’de kurulmuş ilk şehir devleti olma özelliğini taşımaktadır. Ünlü düşünür Aristoteles’in de bu kentte yaşadığı bilinmektedir.

Atarneus şehri çok bereketli toprakları ve bastırmış oldukları paraları ile ün kazanmıştır. Tarihçi Herodot, şehrin yakınlarında savaşmış olan Yunanlılar ve Perslerden bahsetmektedir. Dikili antik kentleri arasında önemli bir yere sahip olan şehirde gerçekleştirilen kazılarda Helenistik ve Geç Bizans dönemine ait kalıntılara rastlanmıştır.

**Neden gitmeliyim?** Günümüzde şehirden geriye bir şey kalmamış olsa da Atarneus adına inşa edilmiş olan büyük tapınağın kalıntılarını ve **Hermias Sarayı’nı** görmek için bu antik kenti listenize eklemelisiniz.

- **Adres:** Çandarlı, Dikili
- **Ziyaret saatleri:** 24 saat
- **Giriş ücreti:** Ücretsiz

# SÜRDÜRÜLEBİLİRLİK RAPORU

## 2. Pitane Antik Kenti



**Burası neresi?** Pitane, Dikili'nin güneyindeki Çandarlı Körfezi'nin kuzey kıyısında bulunan bir antik bölgedir. Pitane kentinin tam olarak ne zaman kurulduğu bilinmiyor ancak şehrin tarihinin **Helenistik döneme** kadar uzandığı tahmin edilmektedir. Kentteki araştırmalarda birçok heykel ve çeşitli nesne bulunmuştur. Bölgeden çıkarılan kalıntıları şu anda **İzmir Arkeoloji Müzesi**, **İstanbul Arkeoloji Müzesi** ve **Bergama Müzesi'nde** görmek mümkün olmaktadır.

Günümüzde antik kente ait bir kazı alanı ya da kalıntı yok. Burasını görülmeye değer kılan değer ise **Çandarlı Kalesi'dir**. Kalenin inşa tarihi bilinmiyor ancak Cenevizliler'in kaleyi 14. yüzyılda restore ettiği anlaşılmaktadır. Kalede gerçekleştirilen kazılarda MÖ 2. yüzyıldan kalma taşlara rastlanması ise kalenin yapım tarihi ile ilgili fikir vermektedir. Kale, 15. yüzyılda Osmanlı döneminde, Çandarlı Halil Paşa tarafından yeniden inşa edilmiştir. Kale, 2013 yılında UNESCO Dünya Mirası Geçici Listesi'ne eklenmiştir.

**Neden gitmeliyim?** Çandarlı Kalesi'ni ziyaret ettiğinizde kendinizi etkileyici bir Orta Çağ kalesinin içinde hissedecek ve zihninizde o günleri canlandıracaksınız. Göreceğiniz göz alıcı Çandarlı manzarası da burayı değerli kılan önemli şeylerden biridir.

- **Adres:** Çandarlı, Kale Sk., 35985 Dikili/İzmir
- **Telefon:** (0232) 671 40 20
- **Ziyaret saatleri:** Her gün 14.00-17.30
- **Giriş ücreti:** Ücretsiz

# SÜRDÜRÜLEBİLİRLİK RAPORU

## 3. Pergamon Antik Kenti



**Burası neresi?** 2014 yılından bu yana **UNESCO Dünya Mirası Listesi** içinde yer alan Pergamon Antik Kenti, aşk ve güzellik tanrıçası Afrodit'e adanmıştır. Ülkemizin en çok ziyaret edilen antik bölgelerinden olan şehir, Dikili'ye sadece 29 km mesafede yer almaktadır. Anıtsal mimarisi ile dikkat çeken şehir, Helenistik dönemin kent planlamasının göze çarpan örneğini temsil etmektedir.

Athena Tapınağı, Helenist dönemin en dik anfitiyatrosu, kütüphane, büyük sunak, agora, spor salonları ve yüksek basınçlı su boru hattı (bu özelliği şehri kaplıca ve sağlık açısından çok önemli kılmıştır) Bergama Antik Kenti'nin en dikkat çeken noktalarıdır. Burası sahip olduğu özellikler sayesinde Roma İmparatorluğu'nun başkenti olmuş ve sağlık konusunda en önemli merkezlerden biri olarak kabul edilmiştir.

**Neden gitmeliyim?** Her yıl ortalama 1 milyon ziyaretçi sınırına dayanan Bergama Antik Kenti, tarih sahnesinde birçok ilkin yaşandığı önemli bir merkez olmuştur. Parşömenin icat edilerek ilk olarak burada kullanılması bu ilklerin en önemlilerindedir. İlk sendika, ilk tiyatro, ilk kamu binası ve ilk grev ve toplu sözleşme gibi çok önemli toplumsal olaylar da gene burada yaşanmıştır. Bu nedenle Bergama Antik Kenti, Dikili'nin mutlaka görülmesi gereken tarihi yerleri arasında bulunmaktadır.

- **Adres:** Hamzalısüleymaniye, 35700 Bergama/İzmir
- **Ziyaret saatleri:** 1 Nisan-1 Ekim 10.00-19.00, 1 Ekim-1 Nisan 08.30-17.30. Pazartesi günleri kapalı.
- **Giriş ücreti:** 50₺. Müzekart geçerli.



# SÜRDÜRÜLEBİLİRLİK RAPORU

## Tarihi Yürüyüş Alanları

### 4. Bademli Köyü



**Burası neresi?** Dikili'ye 20 dakikalık bir mesafede bulunan Bademli Köyü, son yıllarda adından sıklıkla söz ettiren eski bir tarihi Rum köyüdür. Burası sizin bir tatil geçirmek ve sokaklar arasında keyifli bir yürüyüş yapmak isteyenler için listeye eklenmesi gereken noktalardan biridir.

**Neden gitmeliyim?** Termal su kaynaklarına sahip olan Bademli Köyü, aynı zamanda muhteşem plajları ile de dikkat çekiyor.

- **Adres:** Bademli, Dikili, İzmir
- **Ziyaret saatleri:** 24 saat
- **Giriş ücreti:** Ücretsiz

# SÜRDÜRÜLEBİLİRLİK RAPORU

## 5. Ayvalık



**Burası neresi?** [Balıkesir'in](#) en keyif veren ilçelerinden biri olan Ayvalık, Dikili'ye sadece 42 km mesafede bulunuyor. Bu da Ayvalık çevresinde görülecek yerler arasında Ayvalık'ı ön plana çıkarıyor. Ayvalık, sahip olduğu tarihi ve doğal güzellikleri nedeniyle Ege'ye gelenler için her zaman uğrak noktalardan biri olmuştur.

**Neden gitmeliyim?** Ayvalık'ta görülmesi gereken birçok müze, tarihi nokta, kilise ve cami bulunuyor. Bu nedenle Dikili'den Ayvalık'a kısa bir yolculuk yapabilir ve çok keyifli bir gezi gerçekleştirebilirsiniz. Eğer "Ayvalık'ın tarihi yerleri nereler?" diye bir araştırma yapmayı planlıyorsanız da [Ayvalık tarihi yerler](#) yazımızı inceleyebilirsiniz.

**Kaçırmayın!** Ayvalık'ın tarihi sokaklarında dolaşmayı ve **Şeytan Sofrası'ndan** muhteşem manzaranın tadını çıkarmayı ihmal etmeyin.

- **Adres:** Ayvalık, Balıkesir

# SÜRDÜRÜLEBİLİRLİK RAPORU

## 6. Assos (Behramkale)



**Burası neresi?** Dikili'ye yaklaşık 135 km mesafede bulunan Assos, Çanakkale'nin Ayvacık ilçesine bağlıdır ve ortalama 2 saatlik bir yolcuğun ardından Dikili'den ulaşılabilir. Aristoteles'in de 4 yıl boyunca yaşadığı Assos'un tarihi Tunç Çağı'na kadar uzanmaktadır. Lidyalıların bölgeye hakimiyet kurması ise şehrin gelişmesinde büyük rol oynamıştır.

**Neden gitmeliyim?** Başta Assos Antik Kenti olmak üzere Assos'ta görülmesi gereken birçok tarihi nokta, Dikili'yi ziyaret için bu beldeyi de çok cazip kılmaktadır. [Assos'ta mutlaka görülmesi gereken tarihi yerler](#) sayesinde gezinizi çok daha keyifli bir hale getirebilirsiniz.

**Kaçırmayın!** Assos'un sahip olduğu pek çok koyu ziyaret ederek beldenin muhteşem denizinin ve doğasının tadını çıkarmayı da ihmal etmeyin.

- **Adres:** Assos, Ayvacık, Çanakkale



# SÜRDÜRÜLEBİLİRLİK RAPORU

## Müzeler

### 7. Bergama Arkeoloji Müzesi



Görsel Kaynak:

[arkeolojigezginleri.blogspot.com](http://arkeolojigezginleri.blogspot.com)

**Burası neresi?** Bergama Antik Kenti'ne çok yakın bir konumda bulunan Bergama Arkeoloji Müzesi, Dikili'ye gelenlerin de mutlaka görmesi gereken müzelerden biridir. Arkeoloji ve etnografya üzerine çok önemli parçaların sergilendiği müze, 1936 yılından bu yana ziyaretçilerini ağırlamaktadır. Özellikle Helenistik döneme ve bölgenin etnografik özelliklerine vurgu yapan eserler müzenin koleksiyonunda bulunmaktadır.

Bergama ve Asklepon'da çıkarılan eserler için saklanabileceği bir müze ihtiyacı doğması nedeniyle müzenin inşa edilmesi söz konusu olmuştur. 1924 senesinden itibaren şehir merkezinde yeterliliği tartışılacak bir yerde eserler sergilenmeye başlanmıştır. 30 Ekim 1936 senesinde ise dönemin İzmir Valisi Fazlı Güleç, müzeyi resmi olarak açmıştır.

**Neden gitmeliyim?** Ege'nin en önemli antik kentlerine ait birçok farklı eser Bergama Arkeoloji Müzesi içinde sergilenmektedir. Bu özelliği ile bölgenin en önemli müzelerinin başında gelen Bergama Arkeoloji Müzesi, Dikili müzeleri içinde de çok önemli bir yere sahiptir. Burası aynı zamanda **Türkiye'nin ilk arkeoloji müzesi** olma özelliğine de sahiptir.



# SÜRDÜRÜLEBİLİRLİK RAPORU

**Kaçırmayın!** Nymphe Heykeli, Medusa Mozaği, Nike Heykeli, Socrates Büstü müzenin en önemli eserleri arasında bulunmaktadır ve mutlaka incelenmelidir.

- **Adres:** Zafer, Cumhuriyet Cd. No:10, 35725 Bergama/İzmir
- **Telefon:** (0232) 631 28 83
- **Ziyaret saatleri:** 1 Nisan-1 Ekim (yaz dönemi) 10.00-17.00, 1 Ekim-1 Nisan (kış dönemi) 08.30-17.00
- **Giriş ücreti:** 10₺. Müzekart geçerli.